



Распространяется бесплатно

Встроенная техника.

Стиральные машины

Инструкции по установке и использованию

Содержание	Безопасность — хорошая привычка	2
	Описание	4
	Использование	7
	Таблица программ (машины без сушки)	12
	Таблица программ (машины с сушкой)	14
	Ответы на некоторые вопросы	16
	Обслуживание: четыре основных предупреждения	18
	Когда не нужна помощь сервиса	19
	Установка и подключение	21
	Встраивание	24

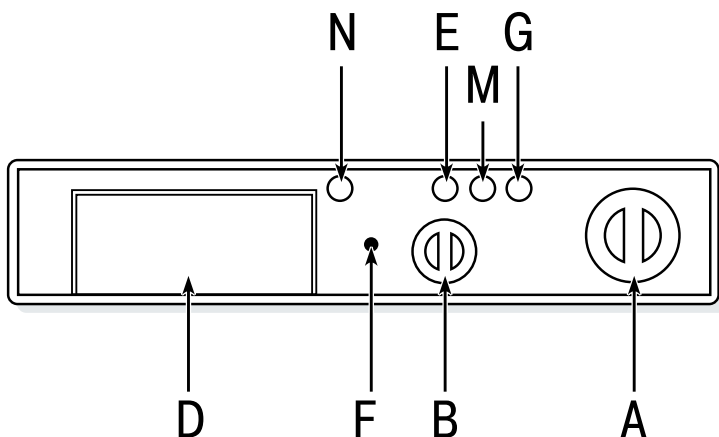
Безопасность — хорошая привычка

1. Это оборудование разработано для использования внутри помещений. Ни при каких обстоятельствах не используйте это оборудование на улице.
2. Это оборудование должно использоваться в домашних условиях для бытовой стирки в соответствии с инструкциями. Использование оборудования не по назначению (в том числе промышленное использование, использование машины в столовых, ресторанах, офисах и т.п.) не предусмотрено. Производитель не несет ответственности за выход из строя оборудования при нарушении условий данного пункта инструкции.
3. Не разрешайте детям и лицам, незнакомым с настоящей инструкцией пользоваться оборудованием без Вашего присмотра.
4. Это оборудование обладает большим весом: передвигайте его только при уверенности в своих силах и при наличии транспортировочных болтов.
5. Перед загрузкой новой порции белья для стирки проверяйте, не осталось ли в машине что-нибудь от предыдущей.
6. Не касайтесь работающей машины, если ваши руки или ноги мокрые или сырые — не пользуйтесь приборами босиком.
7. Не пользуйтесь удлинителями или тройниками. Если необходим более длинный кабель, следует установить новый кабель большей длины с теми же характеристиками. Замена кабеля должна производиться только квалифицированным персоналом. Если Вы все-таки решили использовать удлинитель, то вилка и розетка удлинителя должны иметь заземляющие лепестки и соответствовать типу вилки стиральной машины. Помните, что включение оборудования повышенной мощности с использованием тройников и удлинителей создает потенциальную опасность возгорания. Производитель не несет ответственности за возгорания, произошедшие из-за использования некачественных тройников и удлинителей, а также соединительного кабеля, сечение которого не соответствует потребляемой оборудованием мощности. При установке стиральной машины необходимо проверить соответствие характеристик сети и машины. Помните, что установка розеток или удлинителей в ванных комнатах категорически запрещена!
8. После загрузки моющего средства плотно закройте распределитель моющих средств. Не открывайте распределитель моющих средств при работающей машине.
9. Используйте моющие средства с пониженным пенообразованием, предназначенные для стиральных машин-автоматов. На упаковке этих порошков обычно имеется схематическое изображение стиральной машины с фронтальной загрузкой. Стиральные порошки для ручной стирки и машин активаторного типа имеют сильное (ненормируемое) пенообразование и могут вызвать поломку машины. При использовании порошка впервые, даже если на нем написано, что он предназначен для стиральных машин-автоматов, убедительная просьба удостовериться, что уровень пены при стирке не выше верхнего края люка. В противном случае, откажитесь в дальнейшем от использования порошка данной торговой марки. Если Вы хотите применить отбеливатель, крахмал, ароматизатор или смягчитель, то используйте только средства, разработанные специально для стиральных машин-автоматов.
10. Не тяните провод, чтобы вынуть вилку из розетки: это очень опасно.
11. В соответствии с общими требованиями Государственной Противопожарной службы не оставляйте работающую стиральную машину без присмотра.

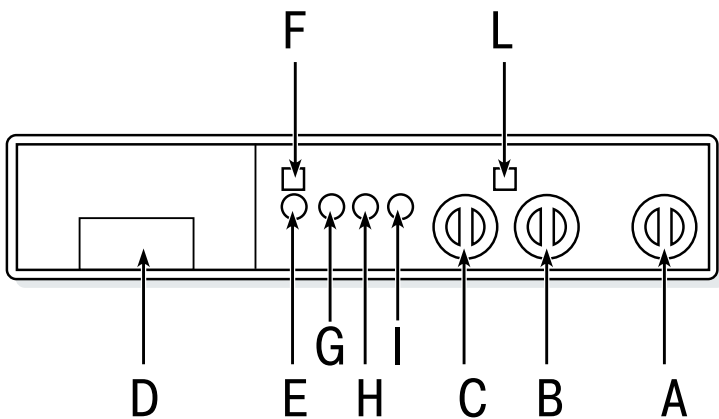
12. Во время работы машины стекло дверцы нагревается. Не оставляйте детей без присмотра, когда машина работает. Закрывайте дверь в помещение, где работает машина. При остановке машины блокировка замка дверцы срабатывает с трехминутной задержкой. Не пытайтесь открыть дверцу в этом промежутке времени: это может повредить механизм блокировки.
13. После окончания стирки перекройте кран подачи воды и выньте вилку из розетки.
14. При поломке прежде всего перекройте кран подачи воды и выньте вилку из розетки; свяжитесь с сервисным центром. Перед звонком в сервисный центр прочитайте раздел “Устранение неисправностей”.

Описание

Стиральные машины без сушки :



Стиральные машины с сушкой :



Это оборудование отвечает требованиям ЕЕС 87/308 от 2.6.87
о предотвращении и устранении радиопомех.

A

Рукоятка выбора программ.

Для выбора любой из программ, вращая рукоятку по часовой стрелке, совместите метку на рукоятке с меткой выбранной Вами программы.

В**Рукоятка выбора температуры.**

Рукояткой устанавливается температура стирки. При установке рукоятки на отметку ❄ машина проведет цикл холодной стирки.

С**Таймер сушки С.**

Поворот рукоятки задает время и режим сушки. Машина автоматически переходит к выполнению программы сушки, когда программа стирки закончена. Сушка может происходить при двух режимах:

- от 0 до 120 мин. для обычных тканей,
 - от 0 до 80 мин. для деликатных тканей.
-

**Распределитель
моющих средств D**

В распределитель загружаются моющие средства и добавки.

Для стиральных машин без сушки :

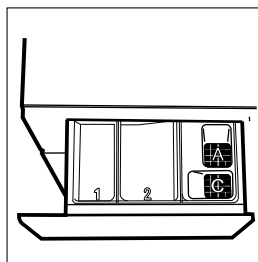
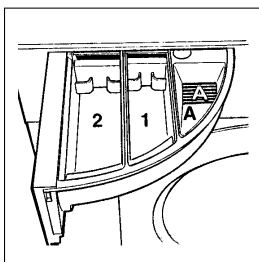
Распределитель открывается нажатием кнопки **Е**. Три отделения распределителя, помеченные знаками **1**, **2**, **A** следует использовать под:

- 1** Моющие средства предварительной стирки
- 2** Моющие средства основной стирки
- A** Кондиционирующие добавки
(смягчающие, крахмалящие и ароматизирующие)

Для стиральных машин с сушкой :

Четыре отделения распределителя, помеченные знаками **1**, **2**, **A** и **C** следует использовать под:

- 1** Моющие средства предварительной стирки
- 2** Моющие средства основной стирки
- A** Кондиционирующие добавки
(смягчающие, крахмалящие и ароматизирующие)
- C** Отбеливающие добавки

**Кнопка включения/выключения Е.**

Нажатие на кнопку включает машину.



Контрольная лампочка включения/выключения F.

Контрольная лампочка показывает состояние машины. Горит при включенном состоянии (кнопка **E** нажата) и не горит при выключенном состоянии (кнопка **E** не нажата).



Кнопка исключения отжима G.

Такой режим используется при стирке деликатных тканей.



Кнопка стирки при 90°C H.

Основная программа машины нагревает воду до 60°C. Если необходимо стирать при 90°C, выберите программу стирки при 60°C и нажмите эту кнопку.



Кнопка переключения скорости отжима I.

Поворотом рукоятки изменяется скорость отжима: 1200 об/мин для прочных тканей и 600 об/мин для деликатных тканей.



Контрольная лампочка открытия дверцы L.

Дверца имеет дополнительный замок, предотвращающий доступ в барабан при работающей программе. Красная горящая лампочка говорит о том, что дверца заблокирована замком. Не пытайтесь открыть дверцу при горящей лампочке. Для открытия дверцы необходимо подождать несколько минут после выключения машины. Потяните ручку открытия дверцы на себя и она откроется.



Кнопка половинной загрузки M.

Используется при экономичной стирке с пониженным уровнем воды. Не рекомендуется использовать такую возможность при стирке шерсти и синтетических материалов.



Кнопка замка распределителя моющих средств N (на некоторых моделях). При нажатой кнопке включения/выключения распределитель не открывается.

Использование

Правильный выбор веса

Для того, чтобы стиральная машина хорошо работала, необходимо соблюдать определенные правила. Количество загружаемого белья должно соответствовать возможностям машины. Если количество белья превышает приведенные в таблице нормы, производите стирку по частям.

Тип ткани	Максимальная загрузка
Прочные ткани	5 кг
Деликатные ткани	2 кг
Шерстяные ткани	1 кг
Смешанные ткани	2,5 кг

Подготовка белья к стирке

Не забудьте разобрать белье по материалу и по степени загрязнения, а также:

- застегнуть молнии, вынуть все из карманов
- зашить все разрывы
- проверить, хорошо ли держатся пуговицы.

Для открытия дверцы нажмите на ручку дверцы и потяните на себя

Правильный выбор программы

Старайтесь правильно подбирать программу стирки. Полезные советы по выбору программы даются на панели управления машины, а более подробные инструкции – в таблице программ. Для выбора программы, вращая рукоятку **A** по часовой стрелке, совместите метку на рукоятке с меткой выбранной Вами программы. После включения машина работает автоматически, пока программа не закончится.

Предотвращение образования складок

При стирке синтетических и шерстяных тканей слив и отжим не включаются автоматически, чтобы белье не лежало долгое время в барабане без воды, пока Вы его не достанете. Это сделано для того, чтобы избежать образование морщин. Вы должны сами дать команду машине для завершения цикла. Если Вы считаете необходимым отжим, поверните рукоятку **A** по часовой стрелке на один шаг, а если отжим нежелателен, в положение **слив**. Как и всегда, все манипуляции с рукояткой программ совершайте выключив машину нажатием кнопки включения/выключения.

Верный выбор и дозировка моющего средства

Дозировка может меняться в зависимости от:

- **Жесткости воды:** если для воды в Вашей местности характерно особенно интенсивное образование накипи, рекомендуется использование специальных препаратов.
- **Степени загрязнения:** Вы можете увеличить количество средства, если белье сильно загрязнено.

- **Количества белья:** чем меньше белья загружается, тем меньше требуется моющего средства.

Приведенные ниже таблицы содержат сведения о количестве моющего средства для каждого цикла стирки при полной загрузке средне загрязненным бельем.

Для стиральных машин без сушки :

Белье	Отделение 1 Предварительная стирка	Отделение 2 Основная стирка	Отделение А
Нормальное загрязнение	0,5 стакана	1,5 стакана	Смягчители (см. прим. А)

Если применяются новые стиральные порошки с повышенной активностью, придерживайтесь рекомендаций Изготовителя. Используйте мерные стаканчики, которые находятся в упаковке. Если жесткость воды выше 21°F, пропорционально увеличьте количество стирального порошка для предварительной и основной стирки.

Примечание “А”

Для достижения идеальных результатов стирки Производитель рекомендует пользоваться специальными кондиционерами (ароматическими, антистатическими, крахмалящими и смягчающими добавками), добавляя их в отделение **А** распределителя моющих средств. Они автоматически смешиваются с водой при последнем полоскании.

Для стиральных машин с сушкой :

Белье	Отделение 1 Предварит. стирка	Отделение 2 Основная стирка	Отделение А	Отделение С
Нормально загрязненное	0,5 стакана	1,5 стакана	Смягчители (см. прим. А)	Отбеливание (см. прим. С)

Если применяются новые стиральные порошки с повышенной активностью, придерживайтесь рекомендаций Изготовителя. Используйте мерные стаканчики, которые находятся в упаковке.

Если жесткость воды выше 21°F, пропорционально увеличьте количество стирального порошка для предварительной и основной стирки.

Жидкие моющие средства

При использовании моющих средств густой консистенции заполняется Отделение 2. Средства, поставляемые в сосудах сферической и подобной формы, загружаются вместе с бельем непосредственно в барабан. Строго следуйте инструкциям Изготовителя моющих средств. Не пользуйтесь программой предварительной стирки, если применяете жидкие моющие средства.

Примечание “А”

Для достижения идеальных результатов стирки Производитель рекомендует пользоваться специальными кондиционерами (ароматическими, антистатическими, крахмалящими и смягчающими добавками). Они автоматически смешиваются с водой при последнем полоскании. Не переполняйте отделение распределителя **А**. Избыток кондиционера просто пропадет, т.к. будет использован не в нужной стадии стирки.

Примечание “С”

Для удаления пятен (например, от чая, кофе, фруктов, красного вина) с белого хлопкового или льняного белья, снабженного этикеткой, допускающей отбеливание, применяйте специальные отбеливатели, которые помещаются в отделение **С**. Не переполняйте отделение распределителя **С**. Избыток кондиционера просто пропадет, т.к. будет использован не в нужной стадии стирки. **Не помещайте отбеливатель в другие отделения распределителя.**

Правильный выбор веса для сушки

Для стиральных машин с сушкой.

Для того, чтобы стиральная машина хорошо работала, необходимо соблюдать определенные правила. Количество загружаемого белья должно соответствовать возможностям машины.

Тип ткани	Максимальная загрузка
Хлопчатобумажные и льняные ткани	2,5 кг
Деликатные хлопчатобумажные ткани	2 кг
Синтетические ткани	1,5 кг

Правильный выбор программ сушки

Для стиральных машин с сушкой.

Ваша машина имеет две различные температуры сушки, чтобы обеспечить большую эффективность сушки прочных материалов (хлопок, лен) и не навредить синтетике и деликатным тканям. Очень важно правильно выбрать режим сушки (голубой сектор регулятора – для прочных тканей, розовый – для деликатных). Время сушки зависит от количества и типа ткани. Руководствуйтесь приведенной ниже таблицей для определения режима сушки. При загрузке меньше указанной следует пропорционально

уменьшить время сушки. Производитель рекомендует, пока Вы не приобрели собственный опыт, устанавливать время сушки немного меньше предлагаемого в Таблице.

Ткань	Загружаемые изделия	Мак загрузка (кг)	Сектор регулятора сушки	Время сушки (мин)
Хлопок	Разнообразные изделия	2,5	голубой	120
Хлопок	Махровые полотенца и пр.	2,3	голубой	80-90
Хлопок	Простыни и рубашки	2	розовый	60-70
Акрил	Пижамы, носки и пр.	1,5	розовый	40-50
Нейлон	Нижние юбки, чулки и пр.	1,5	розовый	40

Когда сушка закончится, пощупайте белье рукой. Если белье покажется слишком влажным, просто закройте дверцу и установите дополнительное время. Не стоит устанавливать время сушки с запасом – пересушенное белье трудно гладить.

Автоматические стирка и сушка

Для стиральных машин с сушкой.

При стирке и сушке белья, вес которого не превышает указанного в таблице, время сушки может быть задано до цикла стирки. Стиральная машина автоматически перейдет к сушке по завершению цикла стирки.

Только сушка

Для стиральных машин с сушкой.

Убедитесь, что ручка переключателя программ находится в положении ★ и установите время сушки рукояткой **С**. Нажмите кнопку включения/выключения (загорится контрольная лампочка **F**).

Действия при необходимости загрузки, превышающей рекомендуемую

Для стиральных машин с сушкой.

Если загрузка превышает рекомендуемую в таблице, перед началом цикла стирки установите рукоятку **С** в одно из двух положений **“0”**. Когда машина остановится по выполнении цикла стирки, отключите машину кнопкой включения/выключения. Затем проведите сушку белья как указано в разделе “Только сушка” допустимыми объемами.

Важно: Не следует стирать в машине шерстяные изделия, поскольку высокая температура может повредить им. Не следует сушить вещи, ранее обработанные трихлорэтиленом, изделия имеющие отделку из пористой резины и т.п.

Начало цикла стирки

После выполнения предварительных операций Вы можете начинать стирку. Откройте водопроводный кран и запустите машину, нажав кнопку включения/выключения.

Окончание цикла стирки

При окончании стирки машина остановится автоматически. Для выключения машины нажмите кнопку включения/выключения (отключится контрольная лампочка).

Таблица программ (машины без сушки)

Вид ткани	Положение рукоятки	Положение термостата
Сильно загрязненные белые хлопчатобумажные изделия, допускающие кипячение	1	Max
Сильно загрязненные белые и цветные хлопчатобумажные изделия, допускающие нагрев до 60°C	1	60°C
Сильно загрязненные белые и цветные хлопчатобумажные изделия, допускающие кипячение	2	Max
Белые и цветные хлопчатобумажные изделия, допускающие нагрев до 60°C	2	60°C
Прочноокрашенные, слабозагрязненные белые и цветные хлопчатобумажные изделия	3	60°C
Прочноокрашенные, слабозагрязненные цветные хлопок+синтетика изделия	3	50°C
Линяющие цветные хлопчатобумажные изделия	4	40°C
Полоскание	5	-
Специальная обработка	6	-
Отжим	7	-
Изделия из белого нейлона или полиэстера, допускающие нагрев до 60°C	8	60°C
Синтетические и смешанные цветные ткани, выдерживающие нагрев до 50°C	8	50°C
Синтетические и смешанные линяющие цветные ткани	9	40°C
Полоскание	10	-
Специальная обработка	11	-
Деликатный отжим	12	-
Шерсть	13	40°
Полоскание	14	-
Специальная обработка	15	-
Слив	16	-

Отделение для предв. стирки	Отделение для осн. стирки	Смягчители	Описание цикла стирки
●	●	●	Предварительная стирка - стирка при 90°C - полоскание - отжим
●	●	●	Предварительная стирка - стирка при 60°C - полоскание - отжим
	●	●	Стирка при 90°C - полоскание - отжим
	●	●	Стирка при 60°C - полоскание - отжим
	●	●	Стирка при 60°C - полоскание - отжим
	●	●	Стирка при 50°C - полоскание - отжим
	●	●	Стирка при 40°C - полоскание - отжим
	-	●	Полоскание - отжим
	-	●	Полоскание - отжим
	-	-	Слив - интенсивный отжим
	●	●	Предв. стирка - стирка при 60°C - полоскание - отжим или остановка с водой в машине
	●	●	Стирка при 50°C - полоскание - отжим или остановка с водой в машине
	●	●	Стирка при 40°C - полоскание - отжим или остановка с водой в машине
	-	●	Полоскание - отжим или остановка с водой в машине
	-	●	Полоскание - отжим или остановка с водой в машине
	-	-	Слив с деликатным отжимом
	●	●	Стирка при 40°C - полоскание - отжим или остановка с водой в машине
	-	●	Полоскание - отжим или остановка с водой в машине
	-	●	Полоскание - отжим или остановка с водой в машине
	-	-	Слив без отжима

Таблица программ (машины с сушкой)

Вид ткани	Положение рукоятки	Положение термостата	Кнопка 90°C
Сильно загрязненные белые хлопчатобумажные изделия	1	Max	●
Слабозагрязненные белые хлопчатобумажные изделия	1	Max	-
Сильно загрязненные прочноокрашенные белые и цветные хлопчатобумажные изделия	2	Max	-
Слабозагрязненные прочноокрашенные белые и цветные хлопчатобумажные изделия	2	60°C	●
Прочноокрашенные смешанные ткани хлопок+синтетика	3	50°C	-
Линяющие цветные хлопчатобумажные изделия	4	40°C	-
Полоскание	A	-	-
Специальная обработка	B	-	-
Отжим	C	-	-
Сушка натуральных тканей	★		-
Сильно загрязненные синтетические прочноокрашенные ткани	5	60°C	-
Слабозагрязненные синтетические прочноокрашенные ткани	6	50°C	-
Синтетические линяющие цветные ткани	7	40°C	-
Полоскание	D	-	-
Специальная обработка	E	-	-
Отжим	F	-	-
Сушка синтетических тканей	★	-	-
Шерсть	8	40°	-
Полоскание	G	-	-
Специальная обработка	H	-	-
Отжим	I	-	-
Слив без отжима	L	-	-

Отд. 1	Отд. 2	Отд. А	Отд. С	Описание цикла стирки
●	●	●	●	Предв. стирка при 40°C - основная стирка при 90°C - полоскание - промежуточный и окончательный отжим
●	●	●	●	Предв. стирка при 40°C - основная стирка при 60°C - полоскание - промежуточный и окончательный отжим
-	●	●	-	Стирка при 90°C - полоскание - промежуточный и окончательный отжим
-	●	●	-	Стирка при 60°C - полоскание - промежуточный и окончательный отжим
-	●	●	-	Стирка при 50°C - полоскание - промежуточный и окончательный отжим
-	●	●	-	Стирка при 40°C - полоскание - промежуточный и окончательный отжим
-	-	●	●	Полоскание - спецобработка - окончательный отжим
-	-	●	-	Полоскание - спецобработка - окончательный отжим
-	-	-	-	Слив и окончательный отжим
-	-	-	-	
-	●	●	-	Стирка при 60°C - 3 полоскания - деликатный отжим или остановка с водой в машине
-	●	●	-	Стирка при 50°C - 3 полоскания - деликатный отжим или остановка с водой в машине
-	●	●	-	Стирка при 40°C - 3 полоскания - деликатный отжим или остановка с водой в машине
-	-	●	-	Полоскание - деликатный отжим или остановка с водой в машине
-	-	●	-	Полоскание - деликатный отжим или остановка с водой в машине
-	-	-	-	Слив - деликатный отжимом
-	-	-	-	
-	●	●	-	Короткая стирка при 40°C - 3 полоскания - деликатный отжим или остановка с водой в машине
-	-	●	-	Полоскание - деликатный отжим или остановка с водой в машине
-	-	●	-	Полоскание - деликатный отжим или остановка с водой в машине
-	-	-	-	Деликатный отжим
-	-	-	-	Слив без отжима

Ответы на некоторые вопросы

В этом разделе мы вместе ответим на некоторые вопросы, которые могут возникнуть когда Вы только начинаете пользоваться Вашей машиной.

1. Может ли стирка повредить одежду?

Машина сконструирована таким образом, что она способна стирать белье, не повредив его, из какой бы ткани оно не было изготовлено. Тем не менее, рекомендуется:

- Застегнуть молнии:
 - Вынуть все из карманов:
 - Зашить все разрывы:
 - Проверить, хорошо ли держатся пуговицы:
 - Вывернуть наизнанку брюки, рубашки, куртки:
 - Застегнуть белье, которое при стирке может вздуться.
-

2. Какой тип моющего средства можно применять?

Используйте стиральные порошки с пониженным пенообразованием, разработанные специально для стиральных машин. Обычные стиральные порошки снижают эффективность стирки из-за того, что обильная пена препятствует свободному перемещению белья в барабане. Избегайте применения растворителей для сухой чистки типа трихлорэтилена и ему подобных.

3. Следует ли применять смягчители воды?

В некоторых районах вода имеет повышенное содержание солей кальция, которые образуют накипь на нагревательном элементе, барабане и других поверхностях. В этом случае желательно использовать смягчители воды, смешивая их с моющими средствами.

4. Когда необходимо применять предварительную стирку?

Предварительную стирку применяют всегда, когда белье сильно загрязнено, когда оно изготовлено из прочной ткани и когда, на Ваш взгляд, оно требует продолжительной стирки.

5. Как мыть машину?

Выньте вилку из розетки. Мойте машину влажной тряпкой, слегка, смоченной мыльной водой. Не используйте для мойки органические растворители.

6. Что нужно делать, если Вы надолго уезжаете из дома?

Выньте вилку из розетки, закройте водопроводный кран и приоткройте дверцу, чтобы барабан проветривался и в нем не образовывался неприятный запах. Последний совет годен также и для других длительных перерывов в работе.

**7. ...или
переезжаете
на новое место?**

Установите фиксирующие болты так, как они стояли на новой машине.

**8. Верно ли, что
применяемые
моющие средства
экологически
вредны?**

Некоторые моющие средства с фосфатами, действительно, могут создавать экологические проблемы. Однако, в настоящее время существуют достаточно активные порошки без фосфатов. Если Вы заботитесь об окружающей среде, пользуйтесь ими.

Обслуживание:

четыре основных предупреждения

Ваша стиральная машина рассчитана на многолетнее использование без сложного обслуживания. Мы просим обратить внимание только на выполнение нескольких простых требований. Если Вы не будете о них забывать, машина будет Вашим преданным другом долгие и долгие годы.

- Убедитесь, что машина установлена в соответствии с информацией, содержащейся в этой книжечке.
- Не используйте для очистки или мойки машины какие-либо органические растворители.
- Периодически промывайте распределитель моющих средств под струей воды. Вынуть его из машины очень просто: потяните его вверх и на себя.
- Периодически промывайте фильтр под струей воды. После мойки поставьте фильтр на место, закрепив вращением крышки фильтра по часовой стрелке. Помните, что все операции следует проводить при выключенной машине.

Когда не нужна помощь сервиса

Несмотря на то, что Ваша стиральная машина имеет надежную конструкцию и тщательно проверена на заводе, с ней иногда могут случаться неприятности. Прежде чем бросаться звонить в ближайший сервис-центр, сверьтесь с приведенным ниже списком неисправностей. Это поможет Вам сэкономить время и деньги. В большинстве случаев Вы можете решить возникшие проблемы сами. Статистика показывает, что многих звонков в сервис-центр могло бы не быть, если бы владельцы техники были немного внимательнее.

Машина не работает Скорее всего:

- вилка не вставлена в розетку
 - кнопка включения не нажата
 - в розетке нет напряжения
 - дверца открыта
-

Машина не заливает воду Скорее всего:

- водопроводный кран закрыт
 - рукоятка программ в неправильном положении
 - пережат гибкий шланг
-

Машина заливает и сливает воду одновременно Скорее всего:

- сливной шланг на высоте менее 80 см
-

Машина не сливает воду Скорее всего:

- изогнут или пережат сливной шланг
 - сливной шланг на высоте более 1 м
-

Повышенное пенообразование, вода на полу

Скорее всего:

- используется моющее средство, не подходящее к автоматическим стиральным машинам
 - повышенная загрузка машины бельем
-

Машина слишком сильно трясется при отжиге

Скорее всего:

- не сняты транспортировочные болты
- ножки неравномерно нагружены, машина качается
- вы загрузили в машину слишком мало мелкого белья или все белье собралось внутри незастегнутого пододеяльника или наволочки

**Машина не сушит
белье**

Скорее всего:

- Рукоятка программ не установлена в положение ★
- Таймер сушки не в положении "0"
- Сливной шланг забит
- Дверца не закрыта

**Результаты сушки
неудовлетвори-
тельные**

Скорее всего:

- Загрузка бельем больше рекомендованной
- Время сушки недостаточно
- Водопроводный кран закрыт

Установка и подключение

Предварительные операции

Снимите упаковку и уберите пенопластовый поддон. Достаньте из бака комплектующие изделия и документацию. Демонтируйте детали, крепящие бак при транспортировке машины в следующей последовательности: снимите заднюю крышку, отверните три транспортировочных болта (Рис. 1), извлеките три резиновые втулки, которые надеты на транспортировочные болты, установите заднюю крышку на место, отверстия под болты закройте заглушками, которые находятся в пакете внутри бака.

Подключение к электросети

1. Машина должна подключаться к электрической сети при помощи двухполюсной розетки с заземляющим контактом (розетка не поставляется с машиной). Фазный (желательно и нулевой) провод должен быть подключен через автомат защиты сети, рассчитанный на максимальный ток (ток срабатывания) 16 А и имеющий время срабатывания не более 0,1 сек.
2. При наличии вблизи от предполагаемого места установки машины розетки с заземляющим контактом, имеющей трехпроводную подводку кабеля с медными жилами сечением не менее 1,5 кв. мм (или алюминиевыми жилами сечением не менее 2,5 кв. мм), доработка электросети не производится. При отсутствии указанной розетки и проводки следует провести их монтаж.
3. Если квартирная проводка имеет сечение алюминиевого провода 2,5 кв. мм, или медного 1,5 кв. мм, то при установке розетки допускается использовать эту проводку с обязательной прокладкой заземляющего провода.
4. Для доработки электрической сети рекомендуется применять провод ППВ 3х1,5 380 ГОСТ 6223-79. Допускается применение других марок кабеля, обеспечивающих пожаро- и электробезопасность при эксплуатации машины.

Перед подключением убедитесь, что:

- Розетка и проводка соответствуют требованиям, изложенным в данном разделе инструкции
- Напряжение и частота тока сети соответствуют данным машины
- Розетка и вилка одного типа (если вилка не подходит к розетке, следует заменить вилку, а не использовать переходник)
- Розетка заземлена в соответствии с нормами безопасности, описанными в данном разделе инструкции.

Если вилка не подходит к розетке, ее следует заменить на новую, соответствующую розетке или заменить питающий шнур. Электрические провода имеют следующую цветовую маркировку: желто-зеленый – заземление; синий – нейтраль; коричневый – фаза. Не рекомендуется исполь-

зование переходников, двойных и более розеток и удлинителей (они создают опасность возгорания). Если Вы считаете использование их необходимым, применяйте один единственный удлинитель, удовлетворяющий требованиям безопасности. Оборудование, подключенное с нарушением требований безопасности бытовых приборов большой мощности, изложенных в данной инструкции, является потенциально опасным.

Производитель не несет ответственности за ущерб здоровью и собственности, если он вызван несоблюдением указанных норм установки.

Включение машины без снятия транспортировочных болтов может вызвать ее поломку. Сохраняйте болты и втулки, которые могут Вам опять понадобиться при транспортировке машины.

ВНИМАНИЕ!

ОБОРУДОВАНИЕ ОБЯЗАТЕЛЬНО ДОЛЖНО БЫТЬ ЗАЗЕМЛЕНО!

Выравнивание

После установки машины на место, отрегулируйте ее устойчивое положение путем вращения ножек. Для этого сначала ослабьте контргайку, после завершения регулировки контргайку затянуть (Рис. 2). После установки машины на месте проверьте по уровню горизонтальность верхней крышки корпуса, наибольшее отклонение стиральной машины от горизонтали должно быть около 2°.

Подключение заливного шланга

Подсоедините заливной шланг к штуцеру клапана, предварительно установив резиновую прокладку на фланце шланга. Наверните заливной шланг на вывод водопровода, имеющий наружную резьбу 3/4 дюйма и проверьте надежность соединения. Соединение уплотняется резиновой прокладкой, совмещенной с фильтром (Рис. 3).

Если машина подключается к новому водопроводу или долго не использовалась, отверните шланг со стороны машины, слейте грязную воду и восстановите соединение. Это предохранит машину от повреждений. Присоедините загнутый конец шланга к стиральной машине. Во избежание повреждений, затяжку пластмассовых гаек производить от руки, без использования инструмента. Замена промышленно изготовленных шлангов на самодельные запрещена.

Подключение сливного шланга

Зафиксируйте сливной шланг на задней стенке корпуса машины с помощью зажима. Конец сливного шланга должен располагаться не ниже 60 см и не выше 100 см от основания стиральной машины и обеспечивать разрыв струи при сливе (конец шланга не должен быть опущен в воду).

В случае крепления на край ванной или раковины, шланг вешается с помощью изгибающего хомута и прикрепляется к стене или к ближайшей трубе через отверстие в изгибающем хомуте. В случае удлинения сливного шланга, допускается его наращивание шлангом не меньшего диаметра, не допускающего перегибов, до общей длины равной 4 м.

Для обеспечения санитарных норм при подключении слива к канализации стационарно, на сливе машины должен быть установлен водяной затвор (сливной сифон).

Встраивание

Условия встраивания

Машина разработана с учетом возможности встраивания в стандартные модули кухонной мебели. Модуль, в который предполагается установить машину, должен допускать установку в него оборудования высотой не менее 820 мм (Рис. 4). Если высота более 820 мм, следует выполнить следующие операции. Встраивание должно осуществляться только уполномоченным персоналом. Перед встраиванием машина должна быть отключена от электрической сети.

Внимание: Все стиральные машины вибрируют при работе. Для того, чтобы вибрация не передавалась кухонной мебели, машина не должна ее касаться. Необходимо обеспечить зазор между мебелью и машиной не менее 5 мм (Рис. 5).

Расчет высоты передней панели

Для стиральных машин с открытой панелью управления :

Высота передней панели определяется путем сложения расстояния между передней панелью и дверцей мебели (115 мм) и высотой панели управления машины. Используйте прокладки (не более 6) для выравнивания панели управления (Рис. 6).

- Используя 3 прокладки, располагая их одну на другую, и металлический уголок (Рис. 6), можно получить высоту 145 мм (115 мм панель управления + 26 мм прокладки), учитывая зазор в 4 мм.
 - Используя 5 прокладок и уголок (Рис. 8), можно получить высоту 157 мм (115 мм панель управления + 42 мм прокладки).
 - Используя 6 прокладок, из них 5 и уголок над панелью управления, а 1 – под панелью управления (закрепив ее винтами-саморезами), можно получить высоту 167 мм (115 мм панель управления + 42 мм прокладки сверху + 10 мм прокладка снизу) – Рис. 9. Если высота модуля позволяет встроить оборудование высотой 115 мм, использования прокладок не требуется.
-

Навеска дверцы мебели

Дверца мебели может навешиваться так, чтобы она открывалась вправо или влево. Рекомендуется навешивать дверцу мебели так, чтобы она открывалась в ту же сторону, что и дверца машины (петли устанавливаются слева).

Для стиральных машин с открытой панелью управления :

Максимальная высота дверцы мебели 594 мм, при высоте верхней панели 115 мм и нижней панели 100 мм. Для увеличения высоты верхней и нижней панелей необходимо уменьшить высоту дверцы мебели. Напри-

мер, при высоте нижней панели 120 мм и верхней панели 140 мм высота дверцы мебели должна быть 549 мм.

Использование шаблона

Операции по установке дверцы мебели (Рис. 10):

- Приложите шаблон ко внутренней поверхности дверцы мебели, учитывая зазор между верхом стиральной машины и мебелью. Используйте при этом вертикальную градуировку шаблона.
 - Используя шаблон, убедитесь в том, что он горизонтально выровнен, сверяясь при этом с контрольными линиями в нижней части шаблона. Отметьте положения 4 отверстий карандашом.
 - Просверлите четыре отверстия под петли и ограничители по размерам, указанным на Рис. 11.
 - При толщине дверцы мебели менее 18 мм необходимо использовать прилагаемые пластиковые подкладки. Положите круглые подкладки в отверстия под петли или ограничители, а подкладки с отверстиями под петли (Рис. 17).
 - Установите защелку-замок или магнитный замок в верхнее отверстие на дверце мебели, а резиновый ограничитель — в нижнее (Рис. 12 и 16).
-

Установка петель и замка с механической защелкой

- Извлеките заглушки, поворачивая их на 90° по часовой стрелке. Установите петли на выбранной Вами стороне (Рис. 14 и 15)
 - Установите ответную часть замка в верхнее отверстие корпуса машины на стороне, противоположной петлям, а оставшееся отверстие закройте заглушкой, снятой ранее (Рис. 14).
 - Навесьте дверцу. Если дверца сделана из цельного дерева, просверлите отверстия диаметром 2 мм и глубиной 12 мм под шурупы; если дверца сделана из ДСП, сверлить следует через прокладку.
-

Установка петель и замка с магнитной защелкой

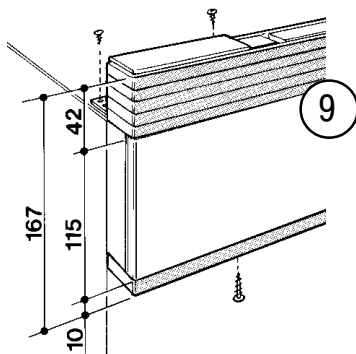
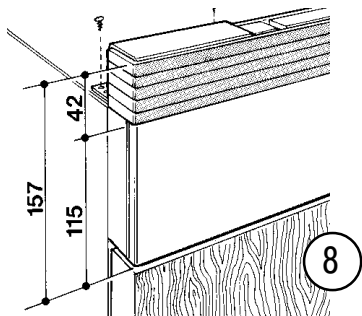
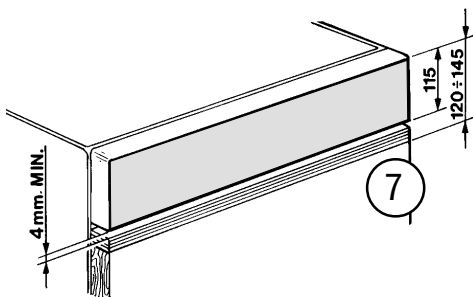
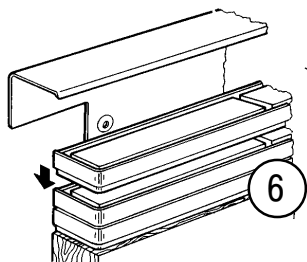
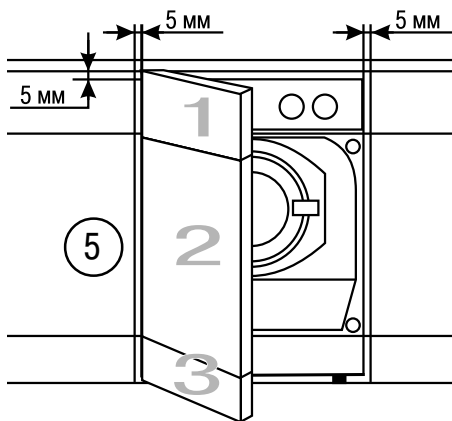
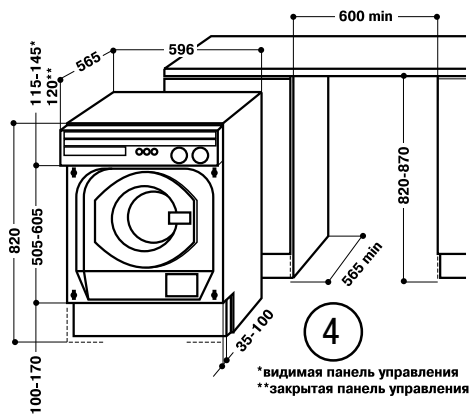
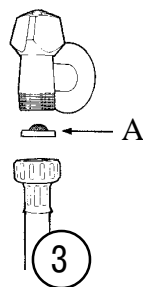
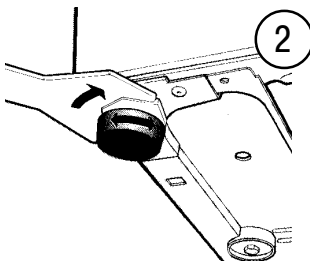
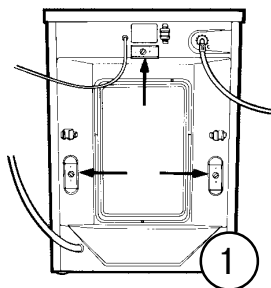
- Извлеките заглушки, поворачивая их на 90° по часовой стрелке. Установите петли на выбранной Вами стороне (Рис. 14 и 15)
 - Установите заглушку с отверстием под винт-саморез в верхнее отверстие корпуса машины на стороне, противоположной петлям; в отверстие вверните винт с металлической шайбой (ответная часть магнитного замка). Оставшееся отверстие закройте заглушкой, снятой ранее (Рис. 14).
 - Навесьте дверцу. Если дверца сделана из цельного дерева, просверлите отверстия диаметром 2 мм и глубиной 12 мм под шурупы; если дверца сделана из ДСП, сверлить следует через прокладку.
-

Регулировка нижней панели

- Снимите нижнюю панель, отвернув 2 винта **В** (Рис. 13).
- Ослабьте винты **С**, фиксирующие кронштейны и установите кронштейны в необходимое положение.
- Затяните винты **С**. Отрежьте выступающую часть нижней панели.
- Если машина встраивается в мебель с цельной нижней мебельной панелью, нижнюю панель машины следует снять.

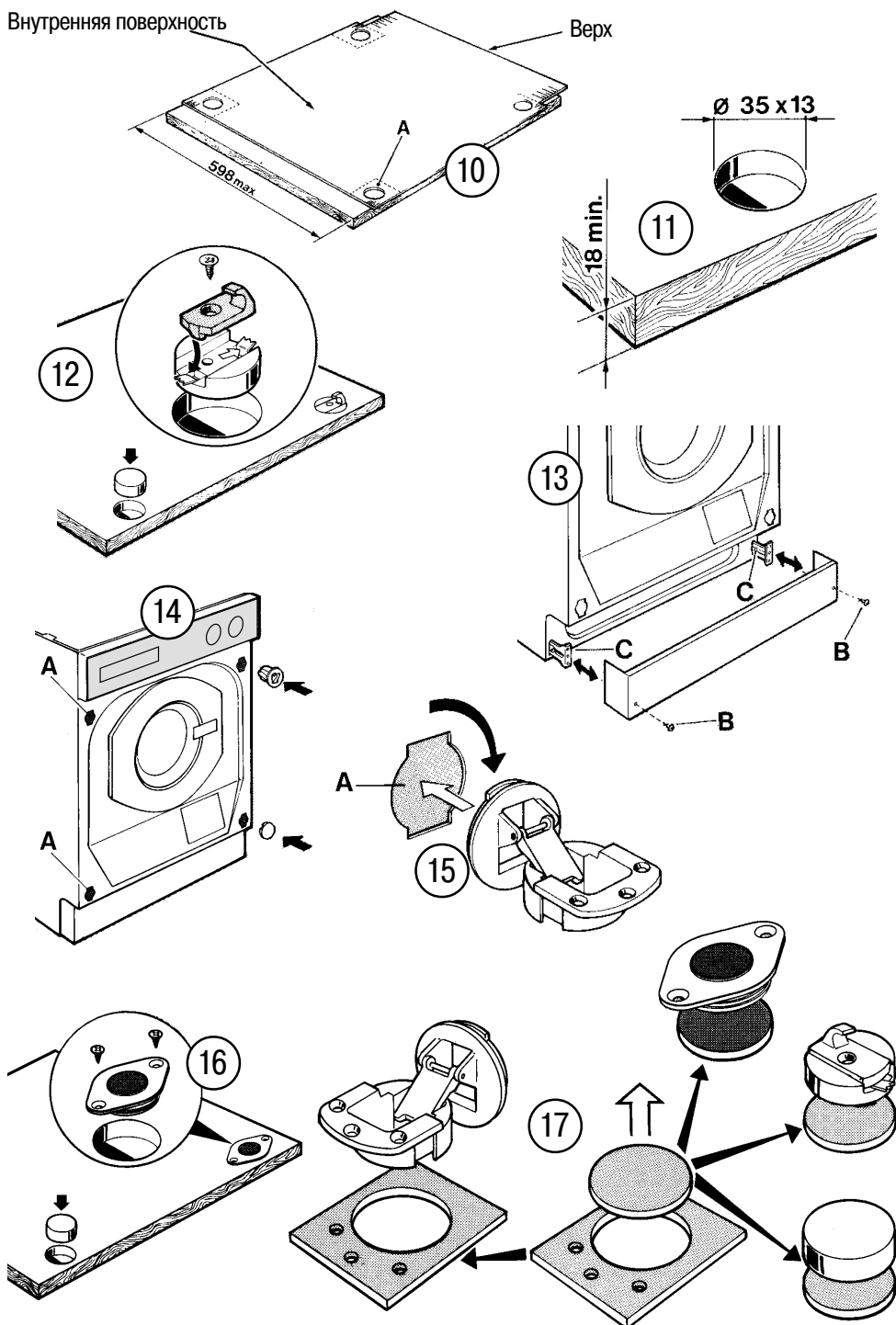
Если высота более 820 мм

Если установочная высота более 820 мм (Рис. 4), следует обратить внимание на то, чтобы зазор под корпусом машины был надежно закрыт для предотвращения возможного контакта с деталями машины, находящимися под напряжением. Крышка, закрывающая зазор, должна быть надежно закреплена так, чтобы ее невозможно было снять без применения инструмента. Производитель не несет ответственности в случае несоблюдения этого требования.



Внутренняя поверхность

Верх





Сведения о сертификации стиральных машин "Мерлони Элеттродоместичи"

Россия (Ростест-Москва, Тест-С.Петербург и др.)



Соответствие гостам	Код органа по сертификации	Номер и срок действия сертификата
27570.0-87 27570.4-87 (МЭК 335-2-5-84) 23511-79 Р 50033-92	АЕ21 АЯ46 АЯ46 АЕ01 АЕ01 МЕ53	1.2.7120 до 15.07.97 В03012 до 30.03.98 В03013 до 30.03.98 1.2.2763 до 12.07.98 1.2.2843 до 13.10.98 В00113 до 26.07.99

Срок службы (годности) 10 лет

Merloni Elettrodomestici spa

Viale Aristide Merloni, 47
60044 Fabriano/Italia
Tel.(0732)6611
Представительство в СНГ
Россия 129233 Москва
Проспект Мира, ВВЦ Павильон 46